

Priporočila GS1 za logistiko gotovine Scenariji

1.2, September 2019

Povzetek dokumenta

Podatki o dokumentu	
Naslov dokumenta	Scenariji - Priporočila GS1 za logistiko gotovine
Datum verzije dokumenta	September 2019
Verzija dokumenta	1.2
Status	Končni
Opis dokumenta	Dokument opisuje proces logistike gotovine med poslovno banko in komitenti banke. Vsebuje različne scenarije.

Pri nastanku tega dokumenta so sodelovali

Organizacija
GS1 Slovenija
Banka Slovenije

Spisek sprememb

Verzija	Datum spremembe	Spremenil	Vsebina spremembe
1.0	Januar 2017	GS1 Slovenija	Inicialni dokument
1.1	Februar 2018	GS1 Slovenija	Dopolnjena scenarija I in S
1.2	September 2019	GS1 Slovenija, BSI	Dodano sporočilo Transport Instruction Response v scenarijih A, B, C in D.

Izjava o omejitvi odgovornosti

Pri pripravi besedila smo se trudili zagotoviti pravilnost smernic za uporabo standardov GS1, kljub temu pa GS1 in druge stranke, ki so sodelovale pri pripravi dokumenta, izjavljajo, da niti izrecno niti posredno ne jamčijo za točnost ali primernost dokumenta za določen namen in ne prevzemajo neposredne ali posredne odgovornosti za škodo, ki bi nastala v zvezi z njegovo uporabo. Dokument je lahko, odvisno od tehnološkega razvoja, sprememb v standardih ali novih pravnih zahtev, predmet sprememb. V njem omenjeni izdelki in imena podjetij lahko predstavljajo blagovne znamke in/ali registrirane blagovne znamke podjetij.

Kazalo

1. Uvod	4
1.1. Namen dokumenta	4
1.2. Dokumentacija	4
2. Procesi/scenariji v logistiki gotovine	4
2.1. Scenarij A: Polog poslovne banke v centralni banki	5
2.2. Scenarij B: Poslovna banka dviguje gotovino v centralni banki	7
2.3. Scenarij C: Stranka polaga gotovino v poslovno banko	9
2.4. Scenarij D: Stranka naroča gotovino pri poslovni banki	11
2.5. Scenarij E: Stranka preda gotovino v DNT (dnevno nočni trezor)	13
2.6. Scenarij F: Prevoznik gotovine prevzame enote pri stranki in jih dostavi v DNT	15
2.7. Scenarij G: Enota banke naroča gotovino v matični banki	16
2.8. Scenarij H: Enota banke pošilja gotovino matični banki	18
2.1. Scenarij I: Prevoznik gotovine prevzame enote v DNT in jih dostavi poslovni banki	20
3. Povezave	21

1. Uvod

1.1. Namen dokumenta

Ta dokument dopolnjuje priporočila za logistiko gotovine¹ in vsebuje nekatere od obdelanih scenarijev v procesu logistike gotovine.

1.2. Dokumentacija

Dokumentacija, povezana s sektorjem gotovine, je oziroma bo objavljena na spletnih straneh GS1 Slovenija in Banke Slovenije.

Za sedaj je na voljo naslednja dokumentacija:

Opis	Povezava
Krovni dokument priporočil za logistiko gotovine za proces Banka Slovenije – Poslovna banka	www.gs1si.org/cashEdi/Doc/LogistikaGotovine-Priporocila.pdf
Scenariji – popis do sedaj analiziranih scenarijev	www.gs1si.org/cashEdi/Doc/LogistikaGotovine-Scenariji.pdf
Skupne definicije za sestavo sporočil XML	www.gs1si.org/cashEdi/Doc/LogistikaGotovine-XML-SkupneDefinicije.pdf
Napotki za sestavo sporočila Navodila za transport	http://www.gs1si.org/cashEdi/DOC/LogistikaGotovine-TransportInstruction.pdf

Scenariji s primeri XML	Povezava
Proces: POLOG / Scenarij A Poslovna banka pošilja gotovino v Banko Slovenije	www.gs1si.org/cashEdi/DOC/LogistikaGotovine-Scenarij-P-A.pdf
Proces: DVIIG / Scenarij B Poslovna banka dviguje gotovino iz Banke Slovenije	www.gs1si.org/cashEdi/DOC/LogistikaGotovine-Scenarij-D-B.pdf

Ostali scenariji (izven domene BSI)	Povezava
Proces: POLOG / Scenarij C Komitent poslovne banke polaga gotovino	www.gs1si.org/cashEdi/DOC/LogistikaGotovine-Scenarij-P-C.pdf
Proces: DVIIG / Scenarij D Komitent poslovne banke dviguje gotovino	www.gs1si.org/cashEdi/DOC/LogistikaGotovine-Scenarij-D-D.pdf

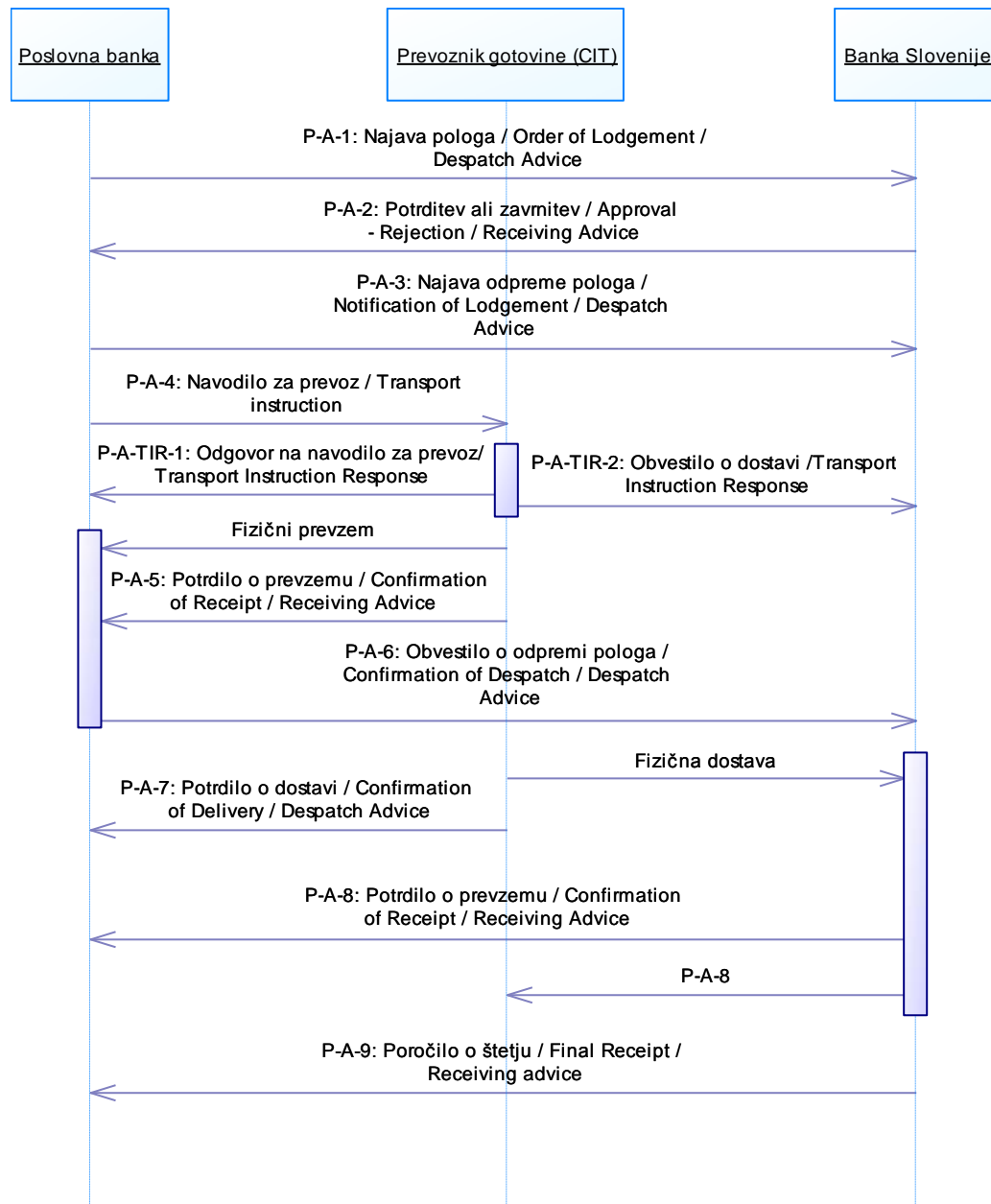
2. Procesi/scenariji v logistiki gotovine

Sporočila na naslednjih diagramih so označena z oznakami (na primer X1, X2...) zato, da jih je lažje prepoznamo v seznamu primerov. Nekatera sporočila so vsebinsko identična a imajo kljub vsemu različno oznako v diagramu.

Pri označevanju velja pravilo Proces – Scenarij – Sporočilo. Proces dviga je označen s črko **D**, polog pa s **P**. Scenariji so različne kombinacije uporabe elektronskih sporočil v praksi in označujemo jih s črkami (A, B...). Sporočilo pa je zaporedna številka elektronskega sporočila v posameznem scenariju.

Na primer z oznako P-B-3 povemo, da gre za proces »Polog«, v scenariju B, 3 je pa zaporedna številka sporočila v tem scenariju. S takimi oznakami so označena posamezna sporočila.

2.1. Scenarij A: Polog poslovne banke v centralni banki



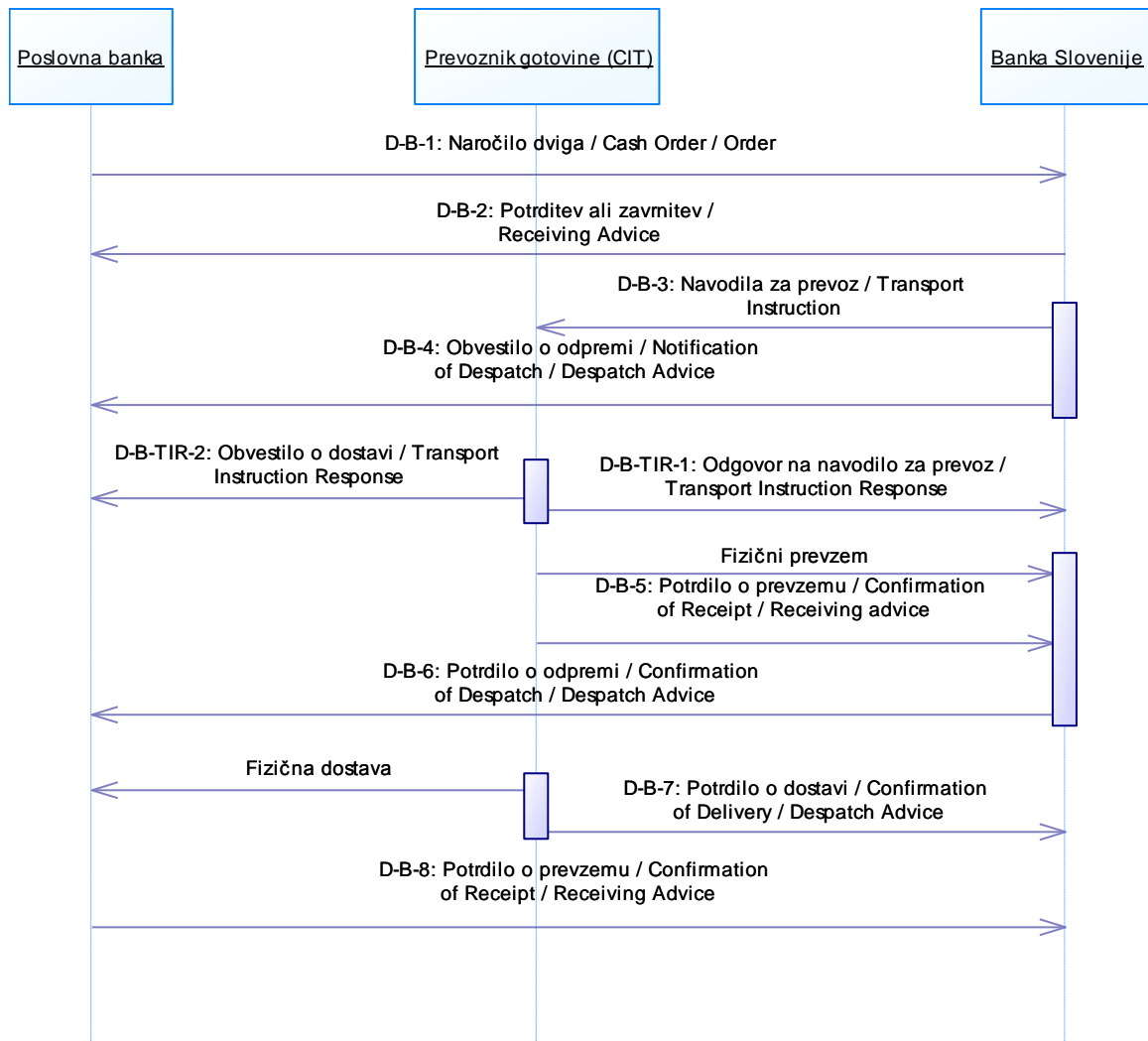
Slika 2—1: Polog poslovne banke v centralno banko

- P-A-1: Postopek se začne z najavo pologa (količine in apoeni) s sporočilom *Order of Lodgement* (opcijsko).
- P-A-2: Opcijsko servisno sporočilo omogoča, da se najava pologa zavrne ali potrdi.
- P-A-3: Ko je pošiljka pripravljena za odpremo, to je takrat, ko so znane tudi identifikacijske številke, se oblikujejo transportne enote in pripadajoče identifikacijske številke SSCC ter, se v Banko Slovenije pošlje najavo odpreme (*Notification of Lodgement*).
- P-A-4: Naročnik transporta sporoči prevozniku gotovine (CIT) navodila za prevoz. Naročnik je v tem primeru poslovna banka/stranka ali pa Banka Slovenije. Pomembno je le, da se navodila za prevoz posreduje prevozniku.

- P-A-TIR-1: Prevoznik gotovine potrdi prejem navodil za prevoz in posreduje sporočilo (Transport Instruction Response) s katerim obvešča naročnika prevoza o vozilu in posadki, ki bo prišla na prevzem.
- P-A-TIR-2: Prevoznik gotovine lahko pošlje obvestilo o prihodu k stranki, kateri bo dostavil transportne enote.
- P-A-5: Ko prevoznik gotovine (CIT) fizično prevzame pošiljko se formira tudi potrdilo o prevzemu, kjer se popiše identifikacijske številke prevzetih pošiljk. Prevoznik to sporočilo pošlje poslovni banki – naročniku posla. To sporočilo je opcijsko in lahko se obvešča tudi obe strani v transakciji.
- P-A-6: Po fizičnem prevzemu, naročnik storitve – poslovna banka/stranka obvesti Banko Slovenije, da je pošiljka na poti (*Confirmation of Despatch*).
- P-A-7: Ko prevoznik gotovine (CIT) fizično dostavi transportne enote na prevzemno mesto Banke Slovenije, pošlje sporočilo naročniku - poslovni banki potrdilo o dostavi (*Confirmation of Delivery*).
- P-A-8: Banka Slovenije potrdi prevzem pologa s sporočilom *Confirmation of Receipt*. Opcijsko to sporočilo dobi tudi prevoznik.
- P-A-9: Po štetju gotovine Banka Slovenije pošlje poročilo o štetju (*Final Receipt*), s čimer se transakcija zaključi.

Sporočilo	Obvezno	Koda	GS1 Sporočilo
P-A-1		ORDER_OF_LODGEMENT	<i>Despatch Advice</i>
P-A-2		APPROVAL ali REJECTION	<i>Receiving Advice</i>
P-A-3	X	NOTIFICATION_OF_LODGEMENT	<i>Despatch Advice</i>
P-A-4	X	TRANSPORT_INSTRUCTION	<i>Transport Instruction</i>
P-A-TIR-1		TRANSPORT_INSTRUCTION_RESPONSE	<i>Transport Instruction Response</i>
P-A-TIR-2		TRANSPORT_INSTRUCTION_RESPONSE	<i>Transport Instruction Response</i>
P-A-5		CONFIRMATION_OF_RECEIPT	<i>Receiving Advice</i>
P-A-6		CONFIRMATION_OF_DESPATCH	<i>Despatch Advice</i>
P-A-7		CONFIRMATION_OF_DELIVERY	<i>Despatch Advice</i>
P-A-8	X	CONFIRMATION_OF_RECEIPT	<i>Receiving Advice</i>
P-A-9	X	FINAL_RECEIPT	<i>Receiving Advice</i>

2.2. Scenarij B: Poslovna banka dviguje gotovino v centralni banki



Slika 2—2: Dvig poslovne banke v centralni banki

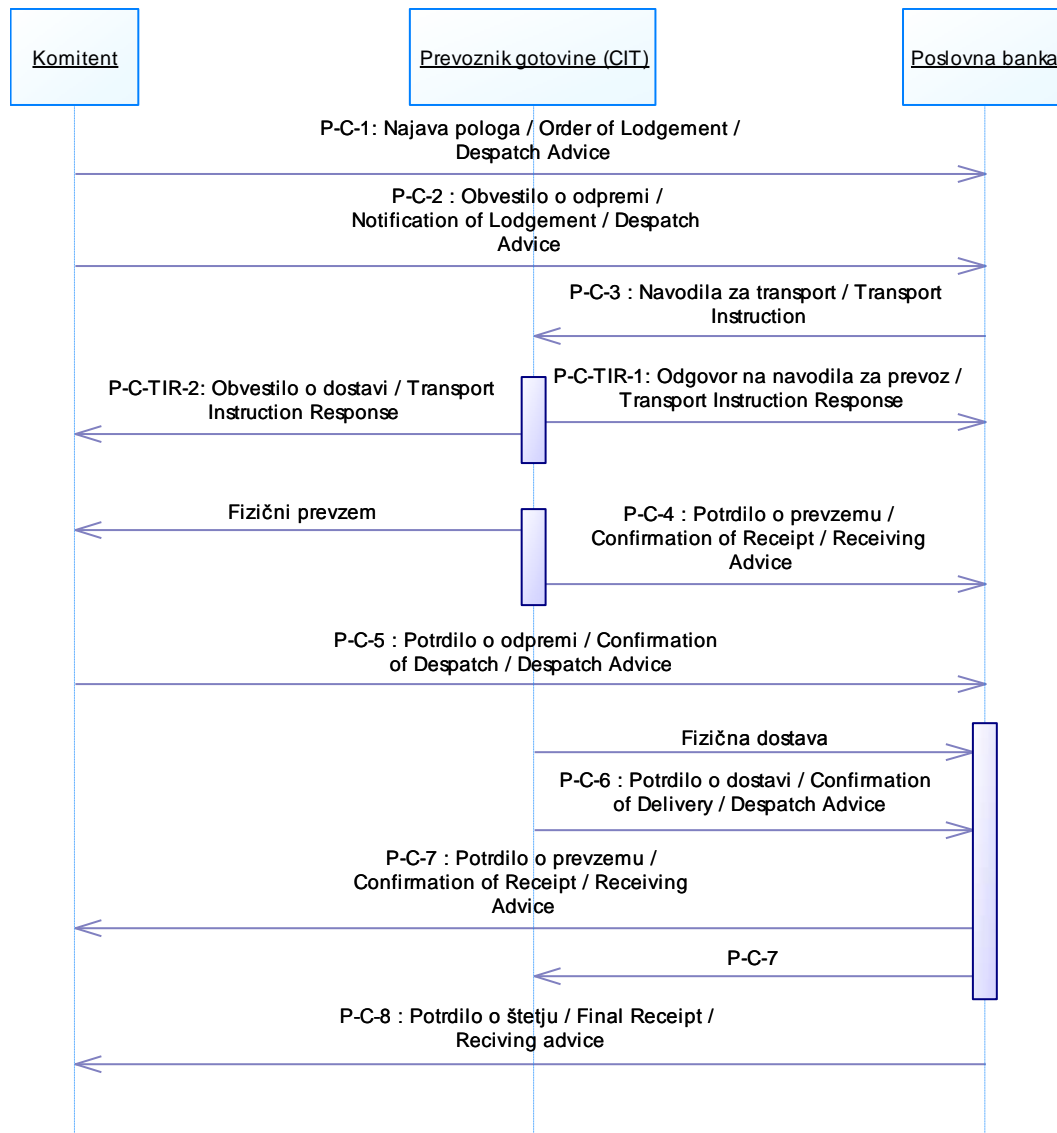
- D-B-1: Proces se začne z naročilom za dvig gotovine, ki vsebuje specifikacijo apoenov in količin (sporočilo *Cash Order*).
- D-B-2: Banka Slovenije naročilo potrdi ali zavrne s sporočilom, v katerem je vpisan status APPROVAL oziroma REJECTION.
- D-B-3: Prevoznik od enega od partnerjev prejme navodila za prevoz, lahko od Banke Slovenije, lahko pa tudi od poslovne banke/stranke. V navodilih za prevoz so tudi identifikacije posameznih transportnih enot (*Transport Instruction*).
- D-B-4: Banka Slovenije pripravi transportne enote. Ko so pripravljene, obvesti poslovno banko/stranko (prejemnika) z obvestilom o odpremi (sporočilo *Notification of Despatch*).
- D-B-TIR-1: Prevoznik gotovine potrdi naročilo za prevoz in obvesti sporoči podatke o vozilu in posadki pri prevzemu transportnih enot.
- D-B-TIR-2: Prevoznik gotovine obvesti prejemnika o podatkih o vozilu in posadki pri predaji transportnih enot.

- D-B-5: Ko prevoznik gotovine (CIT) fizično prevzame pošiljko, pošlje potrdilo o prevzemu Banki Slovenije (naročniku storitve prevoza).
- D-B-6: Banka Slovenije obvesti poslovno banko/stranko o prihajajoči pošiljki s potrdilom o odpremi (*Confirmation of Despatch*).
- D-B-7: Po fizični dostavi transportnih enot prevoznik pošlje potrdilo o dostavi naročniku prevoza. Enako potrdilo lahko pošlje tudi prejemniku transportnih enot.
- D-B-8: Po prevzemu transportnih enot poslovna banka/stranka pošlje Banki Slovenije potrdilo o prevzemu (*Confirmation of Receipt*). Enako potrdilo lahko pošlje tudi prevozniku, če sta tako dogovorjena.

Sporočilo	Obvezno	Koda	GS1 Sporočilo
D-B-1	X	CASH_ORDER	<i>Order</i>
D-B-2		APPROVAL ali REJECTION	<i>ARA</i>
D-B-3	X	TRANSPORT_INSTRUCTION	<i>Transport Instruction</i>
D-B-4	X	NOTIFICATION_OF_DESPATCH	<i>Despatch Advice</i>
D-B-TIR-1		TRANSPORT_INSTRUCTION_RESPONSE	<i>Transport Instruction Response</i>
D-B-TIR-2		TRANSPORT_INSTRUCTION_RESPONSE	<i>Transport Instruction Response</i>
D-B-5		CONFIRMATION_OF_RECEIPT	<i>Receiving Advice</i>
D-B-6	X	CONFIRMATION_OF_DESPATCH	<i>Despatch Advice</i>
D-B-7		CONFIRMATION_OF_DELIVERY	<i>Despatch Advice</i>
D-B-8		CONFIRMATION_OF_RECEIPT	<i>Receiving Advice</i>

Vsakemu sporočilu iz gornje tabele mora v komunikaciji slediti še servisno sporočilo ARA s katerim nasprotna stran obvesti pošiljatelja, da je sporočilo sprejela, razumela in je v postopku obdelave.

2.3. Scenarij C: Stranka polaga gotovino v poslovno banko



Slika 2—3: Prevzem gotovine pri stranki

- P-C-1: Postopek se začne z najavo pologa. Tu se sporoči količine in apoene.
- P-C-2: Ko je pošiljka pripravljena za odpremo, to je takrat, ko so znane tudi identifikacijske številke se formira transportne enote in pripadajoči identifikacijske številke SSCC, se pošlje najavo odpreme.
- P-C-3: Navodila za transport lahko prejme prevoznik gotovine tako od komitenta kot od banke. Lahko pa deluje tudi po pogodbenem režimu prevzemu enot pri posameznih strankah.
- P-C-TIR-1: Prevoznik gotovine potrdi naročilo za prevoz in obvesti sporoči podatke o vozilu in posadki pri prevzemu transportnih enot.
- P-C-TIR-2: Prevoznik gotovine obvesti prejemnika o podatkih o vozilu in posadki pri predaji transportnih enot.
- P-C-4: Po fizičnem prevzemu mora prevoznik gotovine sporočiti, da je transportna enota v njihovi domeni. To sporočilo prejme banka.

P-C-5: Po predaji blaga, stranka pošlje obvestilo banki, da je blago na poti – potrdilo odpreme.

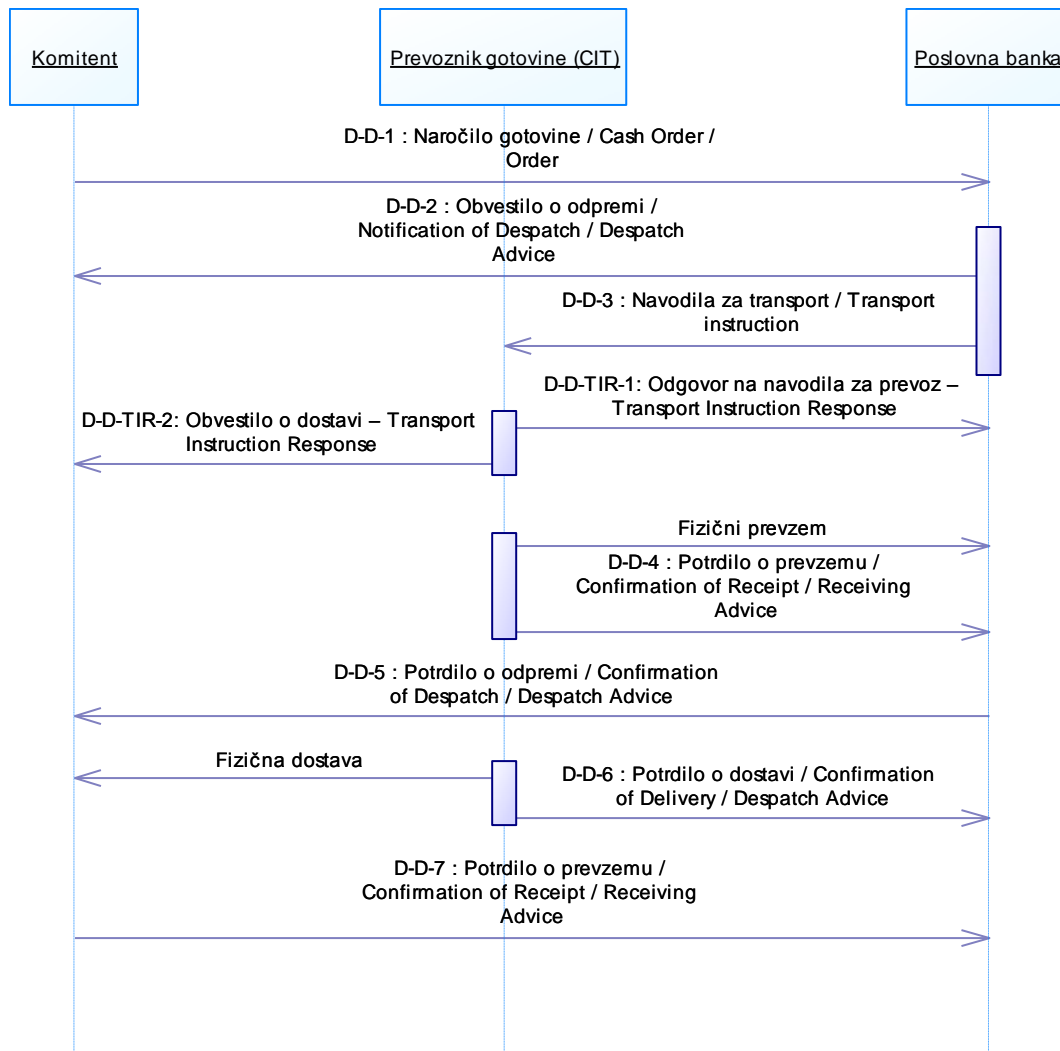
P-C-6: Po fizični predaji blaga, prevoznik gotovine pošlje sporočilo banki obvestilo o dostavi.

P-C-7: Po prevzemu blaga banka obvesti stranko. Opcijsko to sporočilo dobi tudi prevoznik.

P-C-8: Banka po številu obvesti stranko o novem stanju.

Sporočilo	Obvezno	Koda	GS1 Sporočilo
P-C-1		ORDER_OF_LODGEMENT	Despatch Advice
P-C-2	X	NOTIFICATION_OF_LODGEMENT	Despatch Advice
P-C-3	X	TRANSPORT_INSTRUCTION	Transport Instruction
P-C-TIR-1		TRANSPORT_INSTRUCTION_RESPONSE	<i>Transport Instruction Response</i>
P-C-TIR-2		TRANSPORT_INSTRUCTION_RESPONSE	<i>Transport Instruction Response</i>
P-C-4	X	CONFIRMATION_OF_RECEIPT	Receiving Advice
P-C-5		CONFIRMATION_OF_DESPATCH	Despatch Advice
P-C-6		CONFIRMATION_OF_DELIVERY	Despatch Advice
P-C-7	X	CONFIRMATION_OF_RECEIPT	Receiving advice
P-C-8	X	FINAL_RECEIPT	Receiving Advice

2.4. Scenarij D: Stranka naroča gotovino pri poslovni banki



Slika 2—4: Stranka naroča gotovino

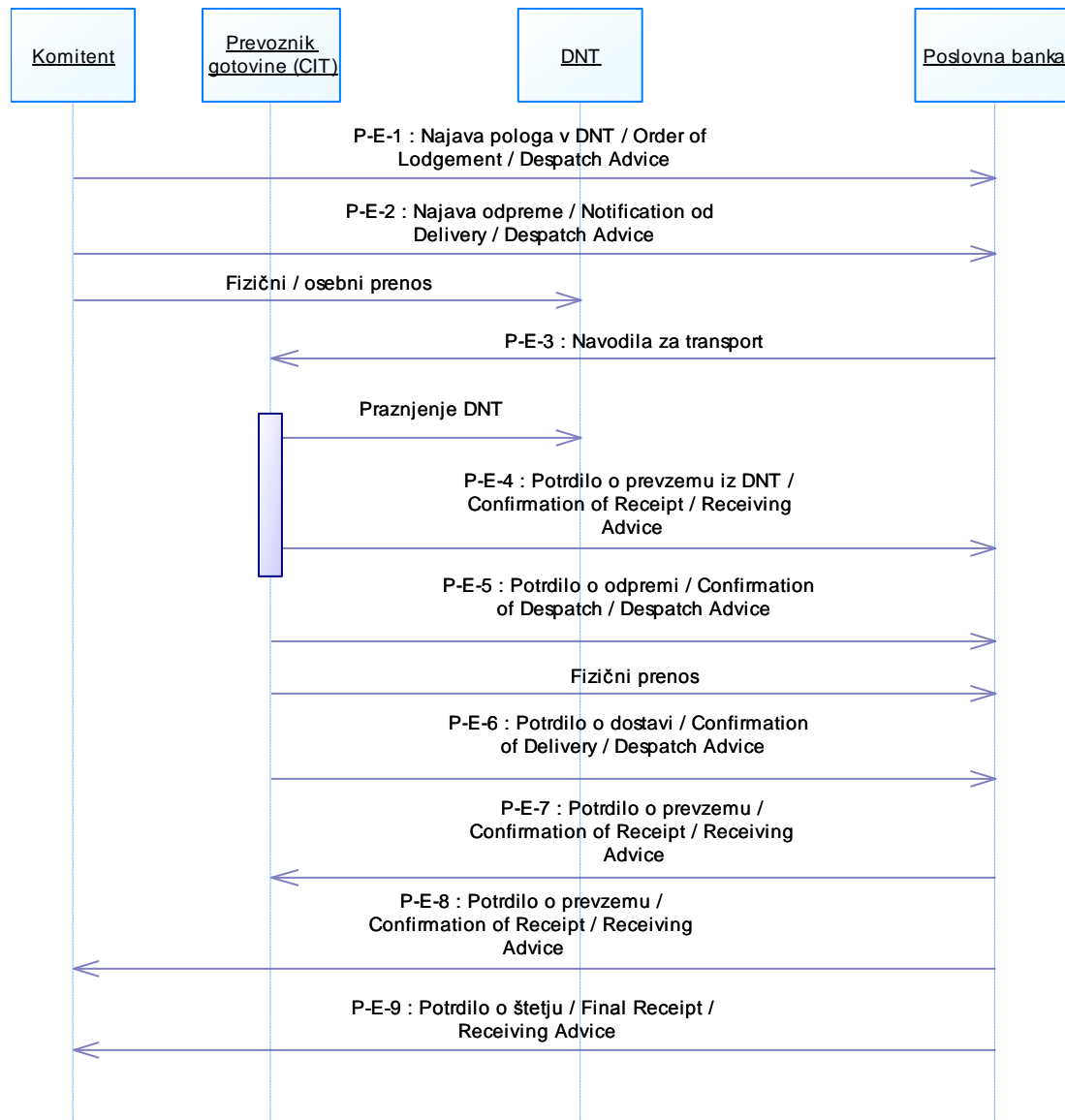
- D-D-1: Komitent mora svoje naročilo sporočiti banki na način, kot ga zahteva banka. Stranka lahko naroči apoene in količino, pri čemer lahko pove tudi rok dobave. V zaledju informacijskega sistema je lahko formalno sporočilo (*Order*) lahko pa tudi interni nalog za dvig.
- D-D-2: Ko so transportne enote v banki pripravljene, stranka prejme najavo dobave.
- D-D-3: Prevoznik prejme navodila za transport, praviloma od banke, lahko pa tudi od stranke. V navodilih za transport so tudi identifikacije posameznih transportnih enot.
- D-D-TIR-1: Prevoznik gotovine potrdi prejem navodil za prevoz in posreduje sporočilo (Transport Instruction Response) s katerim obvešča naročnika prevoza o vozilu in posadki, ki bo prišla na prevzem.
- D-D-TIR-2: Prevoznik gotovine lahko pošlje obvestilo o prihodu k stranki, kateri bo dostavil transportne enote.
- D-D-4: Po prevzemu transportnih enot, prevoznik pošlje potrdilo o prevzemu.
- D-D-5: Takoj po predaji enot, banka pošlje stranki potrdilo o odpremi, s čimer stranka ve, da je blago na poti.

D-D-6: Po fizični dostavi blaga stranki, prevoznik pošlje potrdilo dostave naročniku, ki je v tem primeru banka. To isto potrdilo lahko pošlje tudi prejemniku – stranki.

D-D-7: Po prevzemu transportnih enot stranka pošlje potrdilo o prevzemu banki, lahko pa tudi prevozniku, če je med njima takšen dogovor.

Sporočilo	Obvezno	Koda	GS1 Sporočilo
D-D-1	X	CASH_ORDER	Order
D-D-2		NOTIFICATION_OF_DESPATCH	Despatch Advice
D-D-3	X	TRANSPORT_INSTRUCTION	Transport Instruction
D-D-TIR-1		TRANSPORT_INSTRUCTION_RESPONSE	Transport Instruction Response
D-D-TIR-2		TRANSPORT_INSTRUCTION_RESPONSE	Transport Instruction Response
D-D-4		CONFIRMATION_OF_RECEIPT	Receiving Advice
D-D-5		CONFIRMATION_OF_DESPATCH	Despatch Advice
D-D-6	X	CONFIRMATION_OF_DELIVERY	Despatch Advice
D-D-7		CONFIRMATION_OF_RECEIPT	Receiving Advice

2.5. Scenarij E: Stranka preda gotovino v DNT (dnevno nočni trezor)



Slika 2—5: Prenos gotovine v DNT

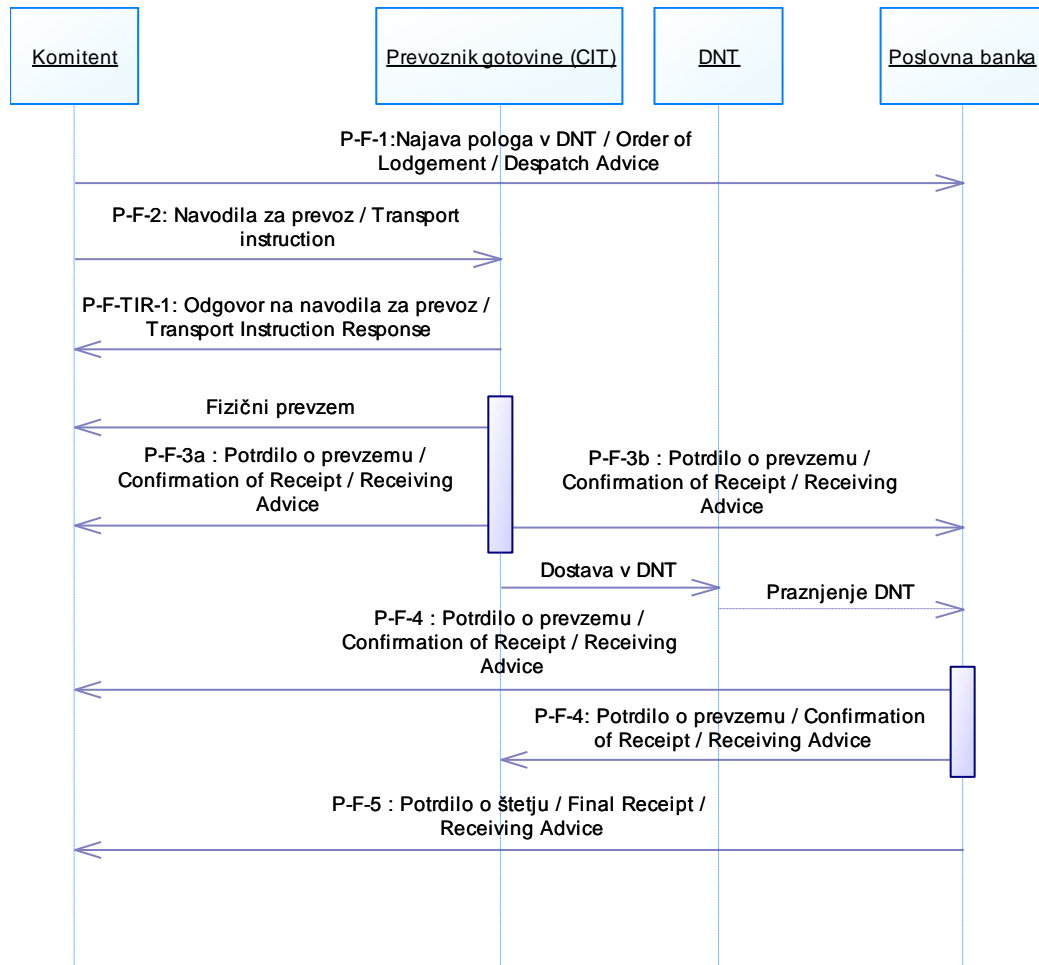
- P-E-1: Stranka lahko svoji banki najavi svoj polog na način, kot ga predpisuje banka.
- P-E-2: Stranka v informacijski sistem svoje poslovne banke vpiše najavo odpreme, kamor poleg zneska in apoenov spadajo tudi identifikacijske številke transportnih enot - praviloma vrečk s predtiskano kodo SSCC.
- P-E-3: Ko poslovna banka prejme to sporočilo lahko takoj obvesti prevoznika ali pa počaka do trenutka, ko se v DNT nabere dovolj velika količina vrečk in šele nato pošlje prevozniku gotovine navodila za transport, ki vsebujejo spisek vseh najavljenih vrečk. Jasno je, da so v DNT lahko tudi vrečke, ki so nenajavljene oziroma s kakšno drugo nepredvideno težavo. Brez SSCC, strgane... Jasno je tudi, da je praznjenje DNT-ja lahko periodično ali po kakšnem drugem kriteriju.

Stranka sama poskrbi za odmet transportnih enot v DNT.

- P-E-4: Ko prevoznik gotovine prazni in evidentira vsebino DNT-ja, se identifikacijo vrečk primerja z najavljenimi (v navodilih za transport). Na podlagi te primerjave in druge vsebine, se sestavi spisek vseh transportnih enot. Prevoznik gotovine pošlje poslovni banki sporočilo *Confirmation of Receipt (Receiving Advice)*, v katerem so našteje vse transportne enote in ustrezno vpisati tiste, ki so bile najavljene in tiste, ki niso bile. S tem sporočilom je odgovornost za transportne enote prešla na prevoznika.
- P-E-5: Po koncu prevzema oziroma praznjenja DNT-ja, prevoznik pošlje banke potrdilo o odpremi.
- P-E-6: Po fizičnem prenosu/prevozu sledi prevzem pri poslovni banki. Ko prevoznik gotovine preda transportne enote in jih prevzame poslovna banka, prevoznik gotovine formira sporočilo, s katerim potrjuje predajo pošiljke (*Confirmation of Delivery*), s čimer je odgovornost nad transportnimi enotami predal banki.
- P-E-7: Istočasno oziroma po kontroli prevzema banka pošlje prevozniku gotovine potrdilo o prevzemu, s čimer je cikel za prevoznika zaključen.
- P-E-8: Ko je banka prevzela transportne enote, obvesti tudi pošiljatelj oziroma njegov informacijski sistem s potrdilom o prevzemu.
- P-E-9: Ko banka prešteje denar, se pošlje pošiljatelju potrdilo o štetju, s čimer je celotna transakcija zaključena.

Sporočilo	Obvezno	Koda	GS1 Sporočilo
P-E-1	X	ORDER_OF_LODGEMENT	Despatch Advice
P-E-2		NOTIFICATION_OF_DELIVERY	Despatch Advice
P-E-3	X	TRANSPORT_INSTRUCTION	Transport Instruction
P-E-4	X	CONFIRMATION_OF_RECEIPT	Receiving Advice
P-E-5		CONFIRMATION_OF_DESPATCH	Despatch Advice
P-E-6	X	CONFIRMATION_OF_DELIVERY	Despatch Advice
P-E-7	X	CONFIRMATION_OF_RECEIPT	Receiving Advice
P-E-8		CONFIRMATION_OF_RECEIPT	Receiving Advice
P-E-9	X	FINAL_RECEIPT	Receiving Advice

2.6. Scenarij F: Prevoznik gotovine prevzame enote pri stranki in jih dostavi v DNT

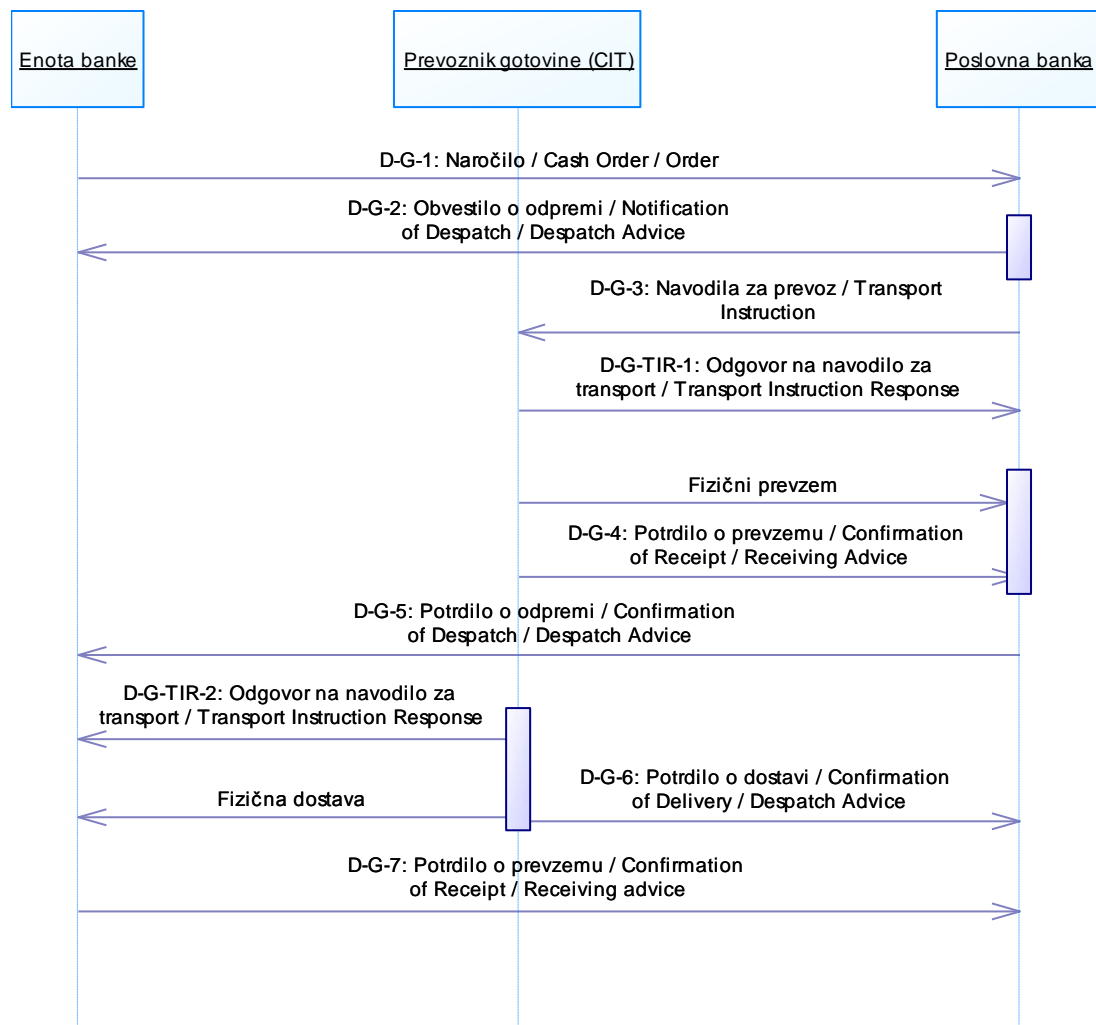


Slika 2—6: Prenos gotovine v DNT

- P-F-1: Praviloma mora stranka obvestiti banko o najavi pologa, da se na sprejemni strani ve, koliko gotovine se pričakuje v transportni enoti in seveda številko transportne enote.
- P-F-2: Stranka obvesti prevoznika gotovine, da je na določeni lokaciji, določena transportna enota, ki potrebuje prevoz v določeni DNT. Prevoznika o tej transakciji lahko obvesti tudi banka.
- P-F-TIR-1: Prevoznik lahko obvesti stranko o svojem prihodu.
- P-F-3: Po prevzemu pošiljke prevoznik gotovine obvesti prejemnika, banko ali oba s potrdilom o prevzemu.
- P-F-4: Po tem, ko v banki prevzamejo pošiljko v svojo hrambo, obvestijo stranko (in tudi prevoznika gotovine) s potrdilom o prevzemu. Fizična dostava v DNT omogoča samo prevzem potrdila o oddaji, ni pa informacije o identifikaciji predanih transportnih enot. Posledično mora prevoznik dobiti obvestilo, da je bila transportna enota oddana v DNT naknadno, takrat ko se DNT izprazni in se beleži njegovo vsebino.
- P-F-5: Po končnem štetju, banka obvesti stranko s potrdilom o štetju.

Sporočilo	Obvezno	Koda	GS1 Sporočilo
P-F-1	X	ORDER_OF_LODGEMENT	Despatch Advice
P-F-2		TRANSPORT_INSTRUCTION	Transport Instruction
P-F-TIR-1		TRANSPORT_INSTRUCTIONS_RESPONSE	Transport Instruction Response
P-F-3a / P-F-3b		CONFIRMATION_OF_RECEIPT	Receiving Advice
P-F-4		CONFIRMATION_OF_RECEIPT	Receiving Advice
P-F-5	X	FINAL_RECEIPT	Receiving Advice

2.7. Scenarij G: Enota banke naroča gotovino v matični banki

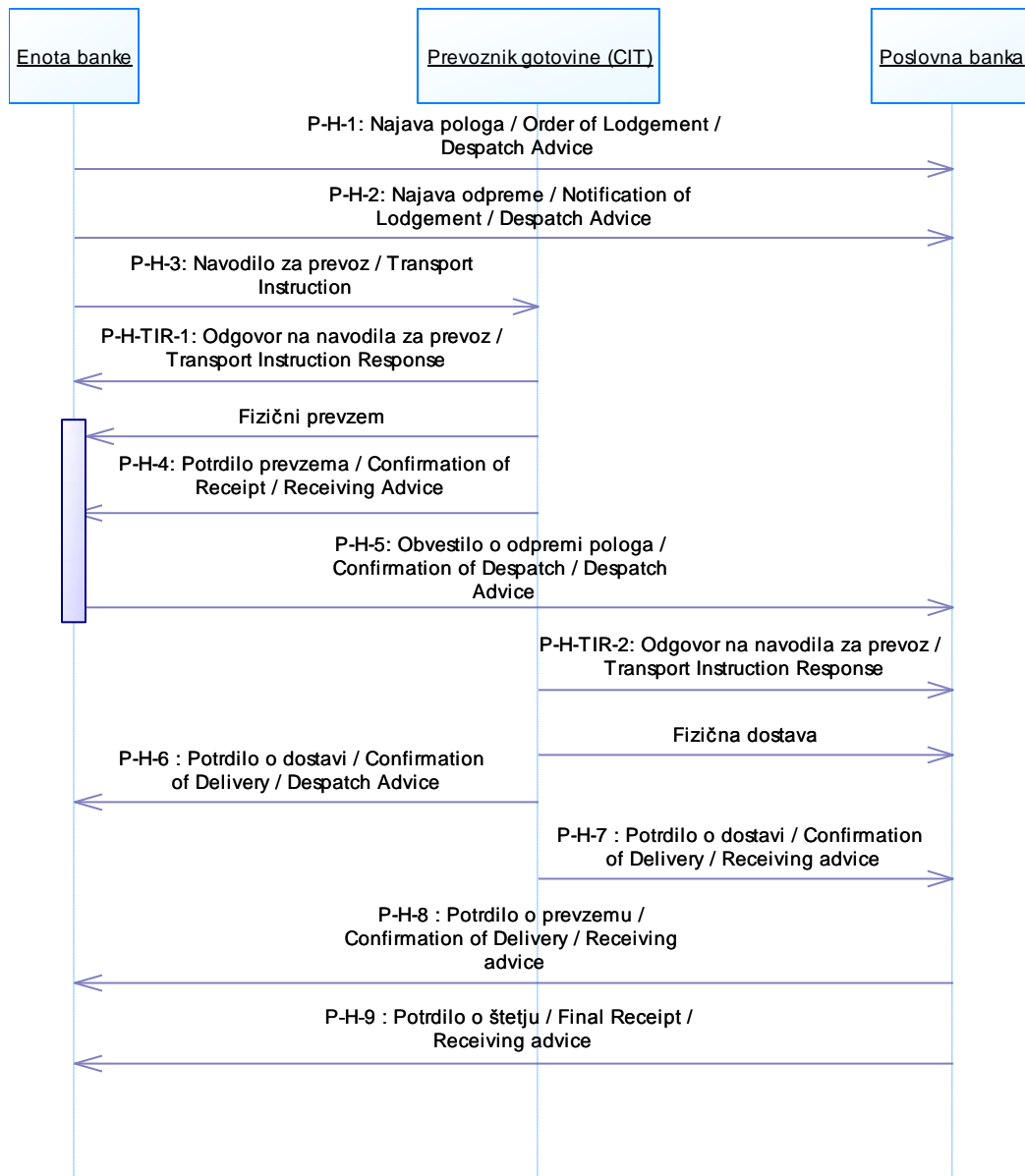


Slika 2—7: Enota naroča gotovino v matični banki

Sporočilo	Obvezno	Koda	GS1 Sporočilo
D-G-1	X	CASH_ORDER	Order

Sporočilo	Obvezno	Koda	GS1 Sporočilo
D-G-2		NOTIFICATION_OF_DESPATCH	Despatch Advice
D-G-3	X	TRANSPORT_INSTRUCTION	Transport Instruction
D-G-TIR-1		TRANSPORT_INSTRUCTION_RESPONSE	Transport Instruction Response
D-G-4	X	CONFIRMATION_OF_RECEIPT	Receiving Advice
D-G-5	X	CONFIRMATION_OF_DESPATCH	Despatch Advice
D-G-TIR-2		TRANSPORT_INSTRUCTION_RESPONSE	Transport Instruction Response
D-G-6	X	CONFIRMATION OF DELIVERY	Despatch Advice
D-G-7		CONFIRMATION_OF_RECEIPT	Receiving Advice

2.8. Scenarij H: Enota banke pošilja gotovino matični banki



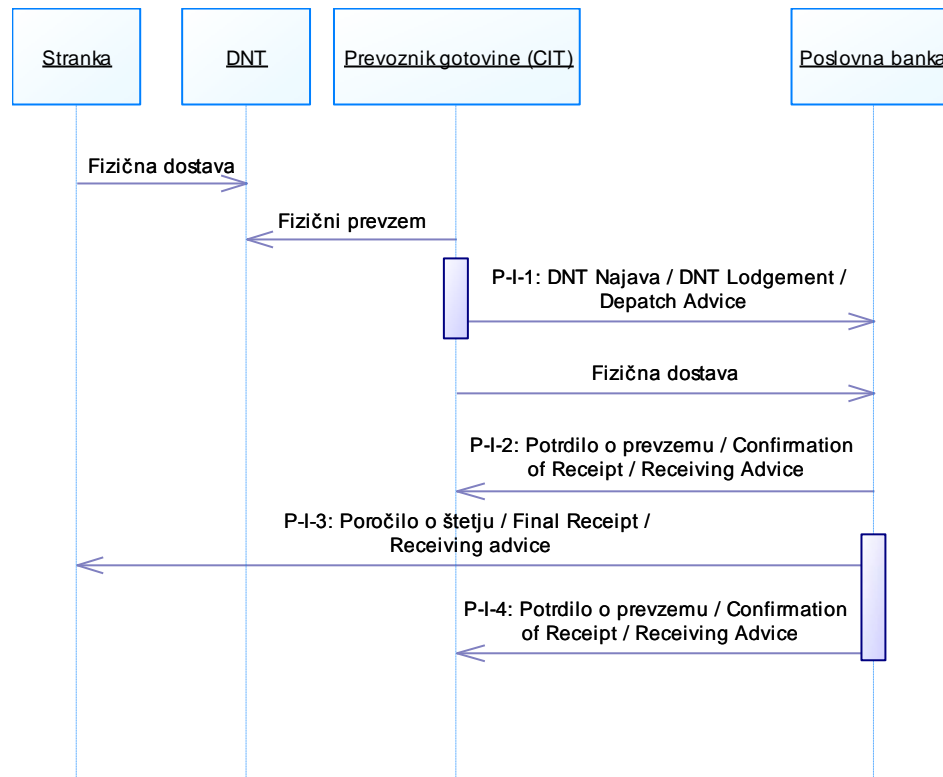
Slika 2—8: Enota banke pošilja matični banki

- P-H-1: Enota bank najavi polog, s katerim obvesti matično banko o prihajajoči pošiljki.
- P-H-2: Ko je transportne enota pripravljena, se pošlje najavo odpreme.
- P-H-3: Naročnik transporta sporoči prevozniku gotovine navodila za transport. Naročnik je v tem primeru enota banke, vendar je to lahko tudi matična banka.
- P-H-TIR-1: Prevoznik sporoči pogoje prevzema pošiljke (vozilo in posadka).
- P-H-4: Po fizičnem prevzemu pošiljke se formira tudi potrdilo o prevzemu, kjer se popiše identifikacijske številke prevzetih pošiljk. To sporočilo prevoznik gotovine pošlje enoti banke oziroma naročniku posla. To sporočilo je opsijsko in lahko se obvešča tudi obe stranki v transakciji. V tem primeru prevoznik gotovine obvešča le naročnika storitve.

- P-H-5: Po fizičnem prevzemu, naročnik storitve – enota banke obvesti matično banko, da je pošiljka na poti (*Confirmation of Despatch*).
- P-H-TIR-2: Prevozni sporoči prejemniku pošiljke pogoje prevzema pošiljke (vozilo in posadka).
- P-H-6: Ko prevoznik gotovine fizično dostavi transportne enote na prevzemno mesto, pošlje sporočilo naročniku – enoti banke potrdilo o prevzemu (*Confirmation of Delivery*).
- P-H-7: To isto sporočilo lahko prevoznik gotovine pošlje tudi matični banki.
- P-H-8: Matična banka potrdi prevzem pologa s sporočilom *Confirmation of Receipt*. To sporočilo lahko dobi tudi prevoznik.
- P-H-9: Po štetju denarja matična banka pošlje enoti poročilo o štetju (*Final Receipt*), s čimer se transakcija zaključi.

Sporočilo	Obvezno	Koda	GS1 Sporočilo
P-H-1	X	ORDER_OF_LODGEMENT	Despatch Advice
P-H-2	X	NOTIFICATION_OF_LODGEMENT	Despatch Advice
P-H-3		TRANSPORT_INSTRUCTION	Transport Instruction
P-H-TIR-1		TRANSPORT_INSTRUCTION_RESPONSE	Transport Instruction Response
P-H-4	X	CONFIRMATION_OF_RECEIPT	Receiving Advice
P-H-5		CONFIRMATION_OF_DESPATCH	Despatch Advice
P-H-TIR-2		TRANSPORT_INSTRUCTION_RESPONSE	Transport Instruction Response
P-H-6		CONFIRMATION_OF_DELIVERY	Despatch Advice
P-H-7	X	CONFIRMATION_OF_DELIVERY	Despatch Advice
P-H-8	X	FINAL_RECEIPT	Receiving Advice

2.1. Scenarij I: Prevoznik gotovine prevzame enote v DNT in jih dostavi poslovni banki



Slika 2—9: Prevoznik prevzame pakete v DNT in jih dostavi banki

- P-I-1: Ko prevoznik pobere vrečke v DNT, jih shrani v večjo transportno enoto (vrečo ali škatlo). Na ta način dobi eno ali več nadrejenih transportnih enot. V sporočilu posreduje poslovni banki identifikacije nadrejenih identifikacije podrejenih enot.
- P-I-2: Po fizični dostavi, poslovna banka posreduje prevozniku sporočilo, s katerim potrjuje prevzem. Glede na poslovni proces je to prevzem samo nadrejenih transportnih enot, ker v trenutku fizičnega prevzema še ni razdrtja oziroma štetja.
- P-I-3: Po končnem štetju, banka obvesti stranko s potrdilom o štetju.
- P-I-4: Po končanem štetju poslovna banka obvesti prevoznika tudi o prevzetih podrejenih transportnih enotah zato, da ima tudi prevoznik nadzor nad prevzetimi in oddanimi enotami.

Sporočilo	Obvezno	Koda	GS1 Sporočilo
P-I-1	X	DNT_LODGEMENT	Despatch Advice
P-I-2	X	CONFIRMATION_OF_RECEIPT	Receiving Advice
P-I-3	X	FINAL_RECEIPT	Receiving Advice
P-I-4	X	CONFIRMATION_OF_RECEIPT	Receiving Advice

3. Povezave

Referenca	Opis	Povezava
1	Krovni dokument priporočil za logistiko gotovine za proces Banka Slovenije - Poslovna banka	http://www.gs1si.org/cashEdi/Doc/LogistikaGotovine-Priporocila.pdf
2	Primeri sporočil GS1 - XML 3.3 – Skupne definicije	http://www.gs1si.org/cashEdi/Doc/LogistikaGotovine-XML-SkupneDefinicije.pdf
3	Priporočila za logistiko gotovine za proces Poslovna banka – Komitent	http://www.gs1si.org/cashEdi/Doc/LogistikaGotovine-Scenarij-P-C.pdf
4	Identifikacijske številke za različne kakovosti in denominacije kovancev in bankovcev ter za različne storitve v logistiki gotovine.	http://www.gs1si.org/cashEdi/Doc/GTINs_ECB-2019.pdf
5	Brošura o uporabi števil GLN	http://www.gs1si.org/Portals/0/GS1_Dokumentacija/GS1_Publikacije/Brosure_GS1_SLO/brosura_GLN_2016.pdf?ver=2016-12-12-133157-080
6	Logistika gotovine – GS1 SI	www.gs1si.org/GS1-v-praksi/Banke/Logistika-gotovine
7	Banka Slovenije – slovenska centralna banka	www.bsi.si
8	Globalni uporabniški priročnik GS1	http://www.gs1si.org/gum
9	Specifikacije sporočila <i>Transport Instruction</i> za logistiko gotovine in odgovor na to sporočilo (<i>Transport Instruction Response</i>).	http://www.gs1si.org/cashEdi/Doc/LogistikaGotovine-TransportInstruction-in-Response.pdf
10	GS1 XML na spletnih straneh GS1 Slovenija	http://www.gs1si.org/GS1-XML
11	GS1 XML na spletnih straneh sedeža GS1	http://www.gs1.org/gs1-xml/latest
12	Specifikacije sistema CashEDI 2.*	http://www.gs1si.org/CashEDI/DataStructure/index.htm
13	CashEDI v Nemčiji	https://www.bundesbank.de/de/aufgaben/bargeld/cashedi/allgemeine-informationen/cash-electronic-data-interchange-cashedi--599276
14	Splošne specifikacije GS1 (<i>General specification</i>)	http://www.gs1.org/barcodes-epcrfid-id-keys/gs1-general-specifications
15	Pojasnila o SSCC	http://www.gs1si.org/SSCC
16	Uporabniška skupina za standarde GS1 pri ECB	https://www.bundesbank.de/static/dokumentation/cbusergroup/index.html
17	Simbologija GS1-128	http://www.gs1si.org/Standardi/Zajem/GS1-128
18	Simbologija EAN-13	http://www.gs1si.org/EAN
19	Osnove sledljivosti	http://www.gs1si.org/GS1-v-praksi/Proizvodnja-Trgovina/Sledljivost
20	Aplikacijski identifikatorji	http://www.gs1si.org/Standardi-GS1/Identifikacija/Aplikacijski-identifikatorji

Referenca	Opis	Povezava
21	Spletno orodje GS1 Nemčija za pregled dokumentacije o CashEDI za inačico GS1 XML 2.*	http://www.gs1si.org/CashEDI/DataStructure/index.htm
22	Standard GS1 EPCIS	http://www.gs1si.org/EPCIS
23	Mednarodna baza podjetij GS1 GEPIR	www.gepir.org
24	Opis ključa GTIN	www.gs1si.org/GTIN
25	Kalkulator kontrolne številke GS1	www.gs1si.org/Kalkulator-kontrolne-cifre
26	Globalni podatkovni slovar GS1 (3.3)	http://apps.gs1.org/GDD/bms/Version3_3/
27	Definicija lokacijske številke GLN	http://www.gs1si.org/GLN
28	Definicija identifikacije GRAI	http://www.gs1.org/grai
29	Povezava med WCO/UCR in GS1	http://www.wcoomd.org/en/media/newsroom/2013/february/cooperation-between-wco-and-gs1.aspx
30	Smernice ECB o izmenjavi podatkov pri gotovinskih storitvah (DECS)	https://www.ecb.europa.eu/ecb/legal/pdf/l_24520120911_sl00030012.pdf
31	Dokument o logistiki gotovine, ki ga je pripravila GS1 Nemčija	http://www.gs1si.org/CashEDI/Doc/use_gs1_standards_to_organize_cash_handling_and_atm_processes.pdf
32	Slovenska brošura o logistiki gotovine	http://www.gs1si.org/CashEDI/Doc/Brosura-CashEDI.pdf
33	Brošura o uporabi ključa GS1 GSIN	http://www.gs1si.org/CashEDI/Doc/GSIN_Intro.pdf
34	Definicija zaglavja SBDH v dokumentih XML	https://www.gs1.org/docs/xml/SBDH_v1_3_Technical_Implementation_Guide.pdf